



## Maneras en que los niños comunican sus necesidades



### Objetivos del aprendizaje

- Describir cómo la comprensión de las maneras en que los niños comunican sus necesidades se relaciona con el desarrollo de relaciones positivas (la base del modelo de la pirámide) y de ambientes estimulantes (el segundo nivel del modelo de la pirámide).
- Identificar conductas comunicativas en bebés, niños pequeños y preescolares.
- Describir qué significa la forma, la función, la intensidad, la frecuencia y la duración de una conducta.
- Entender la diferencia entre las observaciones y las interpretaciones de la conducta.
- Practicar el registro de observaciones, hacer interpretaciones y hacer preguntas sobre la conducta de los niños.

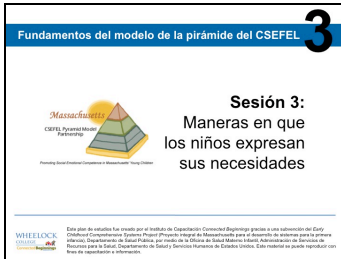
### Temario sugerido

|      |  |                              |
|------|--|------------------------------|
| I.   | Introducción a la Sesión 3   | 5 minutos                    |
| II.  | Repaso del modelo de la pirámide del CSEFEL                        | 5 minutos                    |
| III. | Comprender las necesidades de bebés, niños pequeños y preescolares | 25 minutos                   |
| IV.  | Explorar el significado de la conducta                             | 30 minutos                   |
| V.   | Afinar nuestra capacidad de observación                            | 40 minutos                   |
| VI.  | Práctica estructurada  | 10 minutos                   |
| VII. | Síntesis y evaluación  | 5 minutos                    |
|      | <b>Tiempo total</b>  | <b>120 minutos (2 horas)</b> |

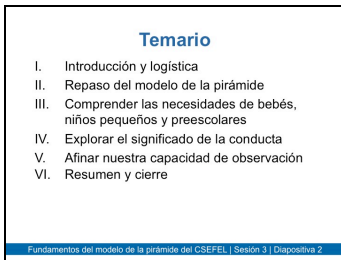
### Materiales necesarios

- Diapositivas en PowerPoint de la Sesión 3
- Guía para el presentador
- Rotafolio, un papel grande o una pizarra blanca y marcadores
- Videoclips
  - 3.1 Observación de Michael
  - 3.2 Niño jugando con un camión
- Folletos
  - 3.1 Presentación de diapositivas en PowerPoint
  - 3.2 Preguntas para formular sobre el significado de la conducta
  - 3.3 Observaciones, Interpretaciones y Preguntas
  - 3.4 Práctica estructurada N°. 1
  - 3.5 Evaluación de la Sesión 3

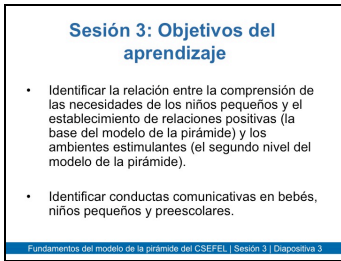
**Parte I: Introducción a la Sesión 3 (5 minutos)**



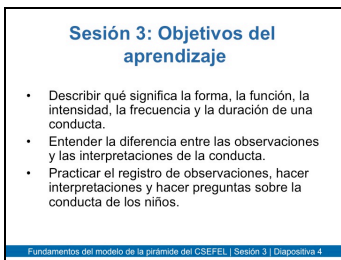
1.



2.



3.



4.

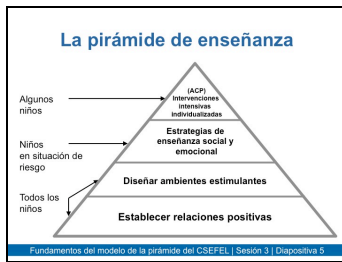
**Parte II: Repaso del modelo de la pirámide (5 minutos)**

**Parte I: Introducción a la Sesión 3 (5 minutos)**

- A. Muestre la **Diapositiva 1**. Dé la bienvenida al grupo para trabajar en la tercera sesión titulada *Maneras en que los niños comunican sus necesidades*.
- B. Muestre la **Diapositiva 2**. Repase el temario con los participantes.
- C. Muestre las **Diapositivas 3 y 4**. Repase los Objetivos del aprendizaje con los participantes.
- D. Dirija la atención del grupo a los materiales de los participantes para la Sesión 3.
- E. Aclare las cuestiones de logística (p. ej. descansos, servicios sanitarios, etc.)
- F. Anime a los participantes a hacer preguntas durante la sesión o describa de qué otra manera usted manejará las preguntas (p. ej., reservarlas para momentos específicos de la presentación.)

**Parte II: Repaso del modelo de la pirámide (5 minutos)**

- A. Muestre la **Diapositiva 5**. Repase la Sesión 2 centrada en la importancia de las relaciones, que está en la base de la pirámide de enseñanza. Como se ilustra en la diapositiva, las relaciones positivas y el ambiente estimulante existentes benefician a todos los niños.



**Parte III: Comprender las necesidades de bebés, niños pequeños y preescolares (25 minutos)**

**La comunicación expresa...**

- La experiencia del niño
- Cómo sería estar en el cuerpo de ese niño
- Cómo sería estar en el mundo de ese niño

6. Fundamentos del modelo de la pirámide del CSEFEL | Sesión 3 | Diapositiva 6

**Dimensiones de la comunicación**

- Toda conducta comunicativa puede describirse por su *forma* y *función*.
  - *Forma*: La conducta empleada para comunicar.
  - *Función*: El motivo o propósito de la conducta comunicativa.

7. Fundamentos del modelo de la pirámide del CSEFEL | Sesión 3 | Diapositiva 7

**Los bebés se comunican de muchas maneras**

- Apartan la mirada
- Bostezan
- Expresiones faciales
  - Empujan los labios hacia fuera
  - Fruncen el ceño
  - Hacen muecas con los labios; aprietan los labios
  - Sonríen
  - Sacan la lengua
  - Arquean las cejas
  - Tienen la mirada apagada
- Vocalización
  - Ríen sin motivo
  - Lloran
  - Dan chillidos

8. Fundamentos del modelo de la pirámide del CSEFEL | Sesión 3 | Diapositiva 8

B. Señale que para entablar relaciones positivas y diseñar ambientes estimulantes, debemos comprender las necesidades de los niños a los que atendemos. La sesión 3 se centra en las habilidades necesarias para comprender las necesidades de bebés, niños pequeños y preescolares.

**Parte III: Comprender las necesidades de bebés, niños pequeños y preescolares (25 minutos)**

A. La sensibilidad hacia las maneras en que los niños de todas las edades se comunican es el primer paso para sintonizar con sus necesidades.

B. Muestre la **Diapositiva 6**. Repase con los participantes. Un marco de referencia para nuestras ideas acerca de la conducta de bebés, niños pequeños y preescolares es pensar que la conducta es una forma importante de comunicación que siempre tiene significado.

C. Muestre la **Diapositiva 7**. Toda conducta comunicativa puede describirse por la “forma” y la “función” de la comunicación. Repase las diferencias entre forma y función de las definiciones de la diapositiva:

- Forma*: La conducta empleada para comunicar.
- Función*: El motivo o propósito de la conducta comunicativa.
- Pida al grupo que dedique un tiempo a pensar en las formas de comunicación que se observan en la primera infancia.

D. Muestre la **Diapositiva 8** y luego la **9**. Repase con los participantes las maneras en que se comunican los bebés y niños pequeños. Pregunte si falta algo. Señale que estas diapositivas enumeran *formas* de conducta: lo que el niño hace.

9. **Los bebés se comunican de muchas maneras**

- Movimientos
  - Apartan el cuerpo
  - Juntan las manos
  - Arquean la espalda, se ponen tiesos
  - Se aferran a quien los sostiene
  - Bajan la cabeza
  - Se llevan la mano a los ojos
  - Se llevan la mano a las orejas
  - Se llevan la mano a la boca.
  - Se llevan la mano al estómago
  - Estiran la mano hacia el cuidador

Fundamentos del modelo de la pirámide del CSEFEL | Sesión 3 | Diapositiva 9

10. **Los niños se comunican de muchas maneras**

- Formas de comunicación
  - Palabras
  - Frases
  - Fijan la mirada
  - Tironean del adulto
  - Lloran
  - Muerden
  - Hacen berrinches
  - ?

Fundamentos del modelo de la pirámide del CSEFEL | Sesión 3 | Diapositiva 10

11. **Los niños comunican una variedad de mensajes**

- Funciones de la comunicación
  - Pedir un objeto, una actividad o la presencia de una persona
  - Liberarse de las exigencias
  - Liberarse de una actividad
  - Liberarse de una persona
  - Pedir ayuda
  - Pedir interacción social
  - Hacer un comentario
  - Pedir información
  - Pedir estimulación sensorial
  - Liberarse de la estimulación sensorial
  - ?

Fundamentos del modelo de la pirámide del CSEFEL | Sesión 3 | Diapositiva 11

12. **Expresión de la emoción**



- Intensidad
- Frecuencia
- Duración

Fundamentos del modelo de la pirámide del CSEFEL | Sesión 3 | Diapositiva 12

E. Muestre la **Diapositiva 10**. Pregunte a los participantes qué diferencias podría haber entre la manera de comunicarse de los bebés y de los preescolares. ¿Cuáles son las similitudes?

F. Muestre la **Diapositiva 11**. Repase las *funciones de la comunicación* (los motivos o propósito de la conducta comunicativa) mencionadas en la diapositiva. Pregunte al grupo si falta mencionar alguna función de la comunicación.

G. Muestre la **Diapositiva 12**. Señale que, además de observar la forma de la comunicación y la función que se ha interpretado, otras dimensiones a considerar son la *intensidad*, la *frecuencia* y la *duración* de la conducta comunicativa. Pregunte a los participantes cuáles son sus definiciones de *intensidad*, *frecuencia* y *duración*:

- Intensidad: fuerza o poder de la conducta
- Frecuencia: cuán a menudo ocurre la conducta
- Duración: cuánto dura la conducta

Escriba las definiciones en la hoja grande de papel.

H. Señale que estas dimensiones a menudo nos guían a prestar atención a una conducta que podría ser típica para la etapa del desarrollo del niño, pero su intensidad, frecuencia o duración puede convertirla en confusa, preocupante o desafiante para los cuidadores.

Ejemplos:

- Un niño de tres años que rechaza el almuerzo un día se debe considerar de diferente manera que si lo rechazara varios días seguidos (frecuencia).
- Un bebé de cuatro meses que cada mañana llora durante 5 minutos antes de dormirse, ahora llora durante una hora y no se puede dormir (duración).
- Una niña de dos años se arroja al suelo cuando ve que un niño tiene un juguete que ella quiere, pero después da un salto gritando,

corre hacia el niño que tiene el juguete y le da una bofetada (intensidad)

- I. Pida al grupo que imagine un iceberg. (Usted puede dibujar un triángulo de base amplia en una hoja grande de papel. Luego trace una línea horizontal atravesando el triángulo cerca de la parte superior.) Pida al grupo que se centre en la “punta del iceberg”, la parte visible por encima del agua.

Señale que la punta representa la conducta comunicativa que podemos observar (la forma).

Lo que queda por debajo representa lo que ocurre “detrás del telón” en el interior del niño: lo que trata de comunicar, las necesidades que intenta satisfacer (la función).

- J. Señale que la observación y la reflexión sobre los significados subyacentes, “detrás del telón”, de la conducta de los niños nos permiten empezar a descifrar qué tratan de decirnos, la intención comunicativa de su conducta.

#### Parte IV: Explorar el significado de la conducta (30 minutos)

- A. **Actividad:** Muestre la **Diapositiva 13**. Haga una introducción a la actividad destinada a explorar el significado de la conducta.

Explique al grupo que van a mirar tres veces un vídeo corto de un aula.

Indique al grupo que obtenga la mayor cantidad de información posible de la primera proyección.

- B. Muestre el **videoclip 3.1** por primera vez.
- C. Pregunte al grupo cuáles son sus impresiones iniciales de este ejemplo. Mencione los nombres de los niños para la próxima parte del ejercicio (el niño que está al otro lado de la maestra se llama Michael. La niña pequeña que está sentada a la izquierda de la maestra se llama Arianna.)
- D. Informe al grupo que ahora vamos a centrarnos en cada niño por separado, mientras nos hacemos algunas preguntas específicas.

#### Parte IV: Explorar el significado de la conducta (30 minutos)



13. Fundamentos del modelo de la pirámide del CSEFEL | Sesión 3 | Diapositiva 13



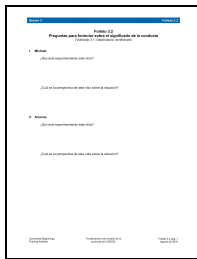
(Videoclip 3.1)

**Preguntas para formular sobre el significado de la conducta**

¿Qué está experimentando el niño?

¿Cuál es la perspectiva del niño sobre la situación?

14. Fundamentos del modelo de la pirámide del CSEFEL | Sesión 3 | Diapositiva 14



(Folleto 3.2)

E. Muestre la **Diapositiva 14**. Repase el **Folleto 3.2: “Preguntas para formular sobre el significado de la conducta.”** Repase las preguntas de la diapositiva y del folleto:

¿Qué está experimentando el niño?

¿Cuál es la perspectiva del niño sobre la situación?

F. Indique al grupo que considere estas preguntas centrando su atención en Michael.

G. Muestre el **vídeo 3.1** por segunda vez.

H. Pida al grupo que anote en el folleto sus respuestas a las preguntas sobre Michael.

I. Indique al grupo que considere las mismas preguntas, ahora centrando su atención en Arianna.

J. Muestre el **vídeo 3.1** por tercera vez.

K. Pida al grupo que anote en el folleto sus respuestas a las preguntas sobre Arianna.

L. Pida voluntarios para compartir las respuestas a cada una de las preguntas para ambos niños. Usted puede anotar estas respuestas en la hoja grande de papel.

M. Señale que lo que acaban de compartir son **observaciones** (lo que vimos que ocurría; la *forma* de la conducta; la “punta del iceberg”) e **interpretaciones** (el significado que le atribuimos a la conducta; nuestras hipótesis sobre la *función* de la conducta, ideas sobre lo que podría ser la “base del iceberg”).

Tengan presente que las observaciones e interpretaciones son importantes, pero siempre debemos tener clara la diferencia entre ambas. Esto es porque las interpretaciones pueden variar entre una persona y otra.



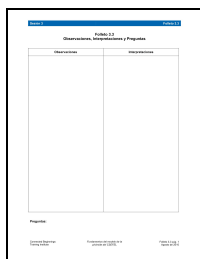
**Parte V: Afinar nuestra capacidad de observación (40 minutos)**



15.



(Videoclip 3.2)



(Folleto 3.3)

**Parte V: Afinar nuestra capacidad de observación (40 minutos)**

**A. Actividad:** Muestre la **Diapositiva 15**. Presente una actividad destinada a afinar la capacidad de observación. Informe al grupo que van a ver un nuevo videoclip de algunos preescolares en un aula. Esta vez veremos el vídeo dos veces.

Pida a los participantes que incorporen la mayor cantidad de información posible en la primera proyección del vídeo.

**B.** Muestre el **vídeo 3.2** por primera vez.

**C.** Pregunte si alguien puede compartir alguna observación sobre el videoclip. Ésta es su oportunidad de comprobar que los participantes entienden la diferencia entre observación e interpretación. Dé la orientación que sea necesaria.

**D.** Pregunte si alguien puede compartir una interpretación de lo que han visto en el vídeo. Nuevamente, dé la orientación que sea necesaria antes de pasar a la próxima parte de la actividad.

**E.** Repase el **Folleto 3.3: Observaciones, Interpretaciones y Preguntas**. Pida al grupo que anote sus observaciones, interpretaciones y preguntas en el folleto en la segunda proyección del vídeo. Use las respuestas de la primera parte de la actividad para mostrar cómo se usa el folleto.

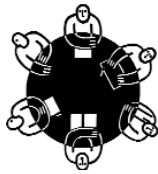
**F.** Muestre el **vídeo 3.2** por segunda vez.

**G.** Dé 3 a 5 minutos adicionales después de la proyección para que los participantes completen sus hojas de trabajo.

**H.** Divida a los participantes en grupos pequeños (3 a 5 personas en cada uno). Indique a los grupos pequeños que permitan que cada miembro comparta algunas de sus observaciones, interpretaciones y preguntas. Pida a los grupos que luego hablen sobre las diferencias y similitudes entre las respuestas de cada miembro.

**I.** Vuelva a reunir a los participantes en un grupo



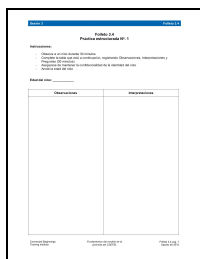


**Parte VI: Práctica estructurada (10 minutos)**

**Práctica estructurada N°. 1:**  
**Tarea de observación**

- Observe a un niño durante 30 minutos
- Complete el *Folleto 3* de la *Sesión 3: Observaciones, Interpretaciones y Preguntas* (30 minutos)
- Asegúrese de mantener la confidencialidad de la identidad del niño
- Anote la edad del niño

16. Fundamentos del modelo de la pirámide del CSEFEL | Sesión 3 | Diapositiva 16



(Folleto 3.4)

**Parte VI: Síntesis y evaluación (5 minutos)**

**Mensajes principales de la Sesión 3**

- Mantenerse atento y sensible a las maneras de comunicarse de los niños pequeños contribuye a crear relaciones de crianza positivas y sensibles (la base del modelo de la pirámide) y ambientes estimulantes de alta calidad (el segundo nivel del modelo de la pirámide).
- La reflexión constante sobre el significado de la conducta nos ayuda a entender mejor a los niños pequeños y sus necesidades.
- Recuerden que lo que observamos es sólo la "punta del iceberg".

17. Fundamentos del modelo de la pirámide del CSEFEL | Sesión 3 | Diapositiva 17

grande. Pregunte si hubo alguna sorpresa al compartir sus respuestas entre ellos. Pida ejemplos. Conteste todas las preguntas del grupo.

**Parte VI: Práctica estructurada (10 minutos)**

- A. Muestre la **Diapositiva 16**. Dirija la atención del grupo al **Folleto 3.4: Práctica estructurada N°. 1** Repase la tarea con el grupo y recuérdelos que ésta es la primera de tres tareas. Asegúrese de que el grupo sepa que debe entregar la tarea en la próxima sesión y que éste es un requisito para participar.
- B. Conteste las preguntas del grupo.

**Parte VII: Síntesis y evaluación (5 minutos)**

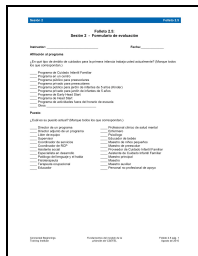
- A. Muestre la **Diapositiva 17**. Repase los mensajes principales. Muestre la **Diapositiva 18**. Pregunte a los participantes si tienen otros mensajes para añadir.
  - Mantenerse atento y sensible a las maneras de comunicarse de los niños pequeños contribuye a crear relaciones de crianza positivas y sensibles (la base del modelo de la pirámide) y ambientes estimulantes de alta calidad (el segundo nivel del modelo de la pirámide).
  - La reflexión constante sobre el significado de la conducta nos ayuda a entender mejor a los niños pequeños y sus necesidades.
  - Recuerden que lo que observamos es sólo la "punta del iceberg".
  - Todas las conductas se comunican de una

**Mensajes principales de la Sesión 3**

- Todas las conductas se comunican de una forma y cumplen una función.
- Es importante que seamos conscientes de nuestras observaciones, interpretaciones y preguntas sobre la conducta.
- ¡Lograr este tipo de observación y reflexión minuciosa requiere práctica!

18.

Fundamentos del modelo de la pirámide del CSEFEL | Sesión 3 | Documento #8



(Folleto 3.5)

*forma y cumplen una función.*

- Es importante ser conscientes de las diferencias entre nuestras observaciones, interpretaciones y preguntas o hipótesis sobre la conducta de los niños, y tenerlas presentes.
- ¡La observación cuidadosa, la reflexión y el atribuir un sentido a la conducta de los niños es algo que se adquiere con la práctica!

**B.** Agradezca a los participantes por su atención y participación.

**C.** Pida a los participantes que completen el **Folleto 3.5: Formulario de evaluación de la Sesión 3.**